

**WYMAGANIA WETERYNARYJNE
PRZY PROWADZENIU UBOJU NA UŻYTEK WŁASNY**

INFORMACJA DLA ROLNIKÓW

Wg stanu prawnego na dzień 25.06.2020



Opracowano w Głównym Inspektoracie Weterynarii

Poniżej przedstawiono najważniejsze wymagania weterynaryjne przy prowadzeniu **uboju na użytek własny w gospodarstwie**.

1. Jakie zwierzęta mogą podlegać ubojowi na użytek własny w gospodarstwie?

Ubojowi na terenie gospodarstwa w celu produkcji mięsa na użytek własny poddaje się cielęta w wieku do szóstego miesiąca życia, świnie, owce i kozy, drób, zajęczaki oraz zwierzęta dzikie utrzymywane w warunkach fermowych (np. jelenie, danielę).

Zwierzęta muszą być zdrowe i nie mogą pochodzić z gospodarstwa lub obszaru podlegającego ograniczeniom, nakazom lub zakazom, mającym zastosowanie do danych zwierząt ze względu na chorobę zakaźną zwierząt. Jednakże, po spełnieniu dodatkowych wymagań możliwy jest ubój świń z obszarów objętych restrykcjami w związku z wystąpieniem afrykańskiego pomoru świń (ASF).

Jeśli zwierzęta były leczone ubój jest możliwy po upływie okresu karencji określonego dla użytego produktu leczniczego weterynaryjnego lub produktu leczniczego.

Zwierzęta, których dotyczy obowiązek identyfikacji i rejestracji, ubijane na użytek własny muszą być prawidłowo zidentyfikowane.

Ubój zwierząt w celu produkcji mięsa na użytek własny, w przypadku gdy dokonywany jest na terenie gospodarstwa, może być przeprowadzony w gospodarstwie :

- w którym te zwierzęta są utrzymywane lub

- w innym gospodarstwie, które zostało zarejestrowane przez Inspekcję Weterynaryjną do celu usługowego uboju zwierząt na użytek własny (jednak należy pamiętać, że pozyskane w takim gospodarstwie mięso musi zostać przekazane posiadaczowi ubitego zwierzęcia)

Należy podkreślić, że w każdym przypadku mięso pochodzące z takiego uboju musi być przeznaczone na własne domowe potrzeby i nie może być sprzedawane.

2. Czy, kiedy i kogo należy informować o uboju zwierząt na użytek własny?

Dokonując uboju zwierząt na terenie gospodarstwa w celu produkcji mięsa na użytek własny należy poinformować powiatowego lekarza weterynarii właściwego ze względu na miejsce przeprowadzenia uboju, o zamiarze uboju (z wyjątkiem drobiu i zajęczaków), na co najmniej 24 godziny przed dokonaniem uboju zwierząt.

Informacje są przekazywane przez:

- posiadacza zwierząt – jeżeli ubój ma być dokonany na terenie gospodarstwa, w którym zwierzęta były utrzymywane,

- podmiot prowadzący gospodarstwo - jeżeli ubój ma być dokonany w gospodarstwie innym niż gospodarstwo, w którym zwierzęta były utrzymywane.

Dodatkowo w przypadku uboju cieląt do szóstego miesiąca życia, owiec lub kóz ww. informacja o zamiarze uboju przekazywana jest w formie pisemnego powiadomienia zawierającego wypełnione w przypadku owiec i kóz dodatkowe oświadczenie o zagospodarowaniu na własny koszt materiału szczególnego ryzyka. Wzór powyższego powiadomienia stanowi **załącznik 1**.

Ubój na użytek własny bydła, owiec, kóz, świń podlega także obowiązkowi zgłoszenia do kierownika biura powiatowego Agencji Restrukturyzacji i Modernizacji Rolnictwa (ARiMR). Oznacza to, iż rolnik będący posiadaczem zwierząt lub ww. podmiot prowadzący gospodarstwo będzie miał obowiązek:

- zgłoszenia uboju zwierząt do kierownika biura powiatowego ARiMR za pomocą formularza albo elektronicznie przez Portal IRZplus, w terminie 7 dni / 2 dni od daty zdarzenia w przypadku świń utrzymywanych na obszarze podlegającym ograniczeniom zgodnie z przepisami o ochronie zdrowia zwierząt oraz zwalczania chorób zakaźnych zwierząt, np. z uwagi na występowanie afrykańskiego pomoru świń,
- zniszczenia kolczyka lub duplikatu kolczyka (bydło, świnie) oraz kolczyka lub duplikatu kolczyka zawierającego elektroniczny identyfikator (owce, kozy),
- zwrotu paszportu lub duplikatu paszportu (bydło) do kierownika biura powiatowego ARiMR.

3. Jakie kwalifikacje musi posiadać osoba dokonująca uboju zwierząt?

W przypadku uboju na użytek własny musi to być osoba, która posiada odpowiedni poziom kwalifikacji, aby wykonywać te czynności, nie powodując u zwierząt jakiegokolwiek niepotrzebnego bólu, niepokoju lub cierpienia. Wystarczające jest odbycie bezpłatnego szkolenia w tym zakresie, organizowanego przez powiatowego lekarza weterynarii, potwierdzone zaświadczeniem, bez obowiązku odbywania praktyki w rzeźni.

4. Jakie są wymagania dla gospodarstw, w których dokonywany jest ubój zwierząt pochodzących z innych gospodarstw w celu produkcji mięsa na użytek własny?

W przypadku gospodarstwa, w którym dokonywany jest ubój zwierząt pochodzących z innych gospodarstw w celu produkcji mięsa na użytek własny, należy w terminie co najmniej 30 dni przed dniem rozpoczęcia planowanej działalności złożyć do powiatowego lekarza weterynarii w formie pisemnej wniosek o wpis do rejestru.

W gospodarstwie, w którym dokonywany jest ubój zwierząt pochodzących z innych gospodarstw w celu produkcji mięsa na użytek własny, powinno być wyznaczone miejsce lub pomieszczenie przeznaczone do:

- 1) ogłuszania, wykrwawiania i wytrzewiania zwierząt, które musi:
 - a) być utrzymywane w czystości i zachowane w dobrym stanie;
 - b) zapewniać odpowiednią przestrzeń roboczą pozwalającą na przeprowadzanie wszelkich działań w sposób zapobiegający zanieczyszczeniu mięsa;
 - c) mieć dostęp do bieżącej wody przeznaczonej do spożycia przez ludzi.
 - d) być odizolowane od pomieszczeń, w których utrzymywane są zwierzęta.
- 2) przechowywania ubocznych produktów pochodzenia zwierzęcego (uppz):
 - a) odpowiednio zabezpieczone przed dostępem osób postronnych oraz zwierząt;
 - b) gwarantujące, że jakość mikrobiologiczna uppz nie ulegnie pogorszeniu;
 - c) uppz muszą być przechowywane w pojemnikach oznaczonych w sposób trwały, które każdorazowo po opróżnieniu poddaje się myciu, czyszczeniu i odkażaniu.

Podmiot prowadzący gospodarstwo, w którym dokonywany jest ubój na użytek własny zwierząt pochodzących z innych gospodarstw, musi zapewnić ubój zwierząt niezwłocznie po ich przybyciu do gospodarstwa w warunkach zapobiegających zanieczyszczeniu mięsa.

Podmiot prowadzący gospodarstwo, w którym dokonywany jest ubój zwierząt pochodzących z innych gospodarstw w celu produkcji mięsa prowadzi ewidencję przeprowadzonych w gospodarstwie ubojów. Dokumentacja przechowywana przez okres trzech lat od daty dokonania uboju danego zwierzęcia. Ewidencja składa się z kolejno ponumerowanych stron zawierających:

- 1) imię i nazwisko, miejsce zamieszkania oraz adres posiadacza zwierząt poddanych ubojowi;
- 2) adres gospodarstwa, z którego pochodziły zwierzęta, jeżeli jest inny niż adres posiadacza zwierzęcia;
- 3) liczbę zwierząt poddanych ubojowi;
- 4) numery identyfikacyjne zwierząt poddanych ubojowi, jeżeli z przepisów o systemie identyfikacji i rejestracji zwierząt wynika obowiązek oznakowania zwierzęcia;
- 5) datę uboju;
- 6) imię i nazwisko, adres oraz podpis osoby uprawnionej do przeprowadzenia uboju;
- 7) podpis posiadacza zwierzęcia.

Gospodarstwo jest zobowiązane prowadzić księgę rejestracji dla bydła, owiec i kóz zgodnie z obowiązującym wzorem, odrębnie dla każdego stada i poszczególnych gatunków zwierząt w formie książkowej lub elektronicznej.

Podmioty, które dokonują zgłoszeń wyłącznie za pośrednictwem Portalu IRZplus zwolnione są z prowadzenia księgi rejestracji w formie papierowej - przyjmuje się, że w takim przypadku księga prowadzona jest w formie elektronicznej.

Dane zwierzęcia, zawarte w księdze rejestracji przechowywane są przez okres 3 lat od dnia utraty posiadania zwierzęcia.

Gospodarstwo przechowuje dokumenty przewozowe owiec i kóz przez okres 3 lat od daty przewozu, jeżeli przewóz miał miejsce.

W przypadku uboju świń dodatkowo prowadzona dokumentacja musi obejmować:

- zaświadczenie o przeprowadzeniu badania poubojowego mięsa

albo

- zaświadczenie o przeprowadzeniu badania próbek mięsa na obecność włośni

albo

- decyzję administracyjną w sprawie uznania mięsa za niezdatne do spożycia przez ludzi.

5. Jakie są podstawowe przepisy regulujące ubój na użytek własny oraz jakie inne przepisy należy brać pod uwagę przy uboju na użytek własny?

- 1) Ustawa z dnia 16 grudnia 2005 r. o produktach pochodzenia zwierzęcego (Dz. U. z 2019 r., poz. 824, z późn. zm.).
- 2) Rozporządzenie Ministra Rolnictwa i Rozwoju Wsi z dnia 21 października 2010 r. w sprawie wymagań weterynaryjnych przy produkcji mięsa przeznaczonego na użytek własny (Dz. U. z 2016 r. poz. 885).
- 3) W przypadku uboju świń w gospodarstwach podlegających ograniczeniom, nakazom lub zakazom, wydanym w związku z wystąpieniem afrykańskiego pomoru świń, świnie muszą być utrzymywane w tym gospodarstwie co najmniej przez 30 dni przed ubojem, zostać poddane badaniu przedubojowemu, a mięso pozyskane z tych świń musi zostać poddane badaniu poubojowemu. Przy przeprowadzaniu badania przedubojowego świń lub badania poubojowego mięsa z tych świń urzędowy lekarz weterynarii pobiera próbki do badań laboratoryjnych w kierunku afrykańskiego pomoru świń (w przypadku obszaru zagrożenia – obowiązkowo, w przypadku obszaru objętego ograniczeniami oraz obszaru ochronnego – jeżeli istnieje podejrzenie wystąpienia afrykańskiego pomoru świń).
- 4) W przypadku uboju świń mięso poddaje się badaniu na obecność włośni. Próbkę do badań:
 - a) pobiera urzędowy lekarz weterynarii, w przypadku gdy mięso podlega badaniu poubojowemu,

- b) pobiera i dostarcza do urzędowego lekarza weterynarii posiadacz mięsa – w przypadku uboju zwierząt na terenie gospodarstwa, w którym zwierzęta były utrzymywane, jeśli mięso nie jest poddawane badaniu poubojowemu;
- c) pobiera i dostarcza do urzędowego lekarza weterynarii podmiot prowadzący gospodarstwo, w którym dokonywany jest ubój – w przypadku uboju zwierząt pochodzących z innych gospodarstw w celu produkcji mięsa, jeśli mięso nie jest poddawane badaniu poubojowemu.

Mięso świń poddanych ubojowi nie może być spożyte ani przetworzone przed uzyskaniem zaświadczenia o przeprowadzeniu badania poubojowego mięsa albo o przeprowadzeniu badania próbek mięsa na obecność włośni.

- 5) Powiatowy lekarz weterynarii właściwy terytorialnie ze względu na lokalizację gospodarstwa, w którym ma mieć miejsce ubój podaje do publicznej wiadomości nazwiska urzędowych lekarzy weterynarii, ich siedziby oraz obszar działania wyznaczonych do wykonywania czynności związanych z nadzorem nad pozyskaniem mięsa na własny użytek.
- 6) Przepisy o ochronie zdrowia zwierząt oraz zwalczaniu chorób zakaźnych zwierząt, które obejmują zwalczanie chorób zakaźnych oraz zapobieganie ich rozprzestrzenianiu (w szczególności w odniesieniu do chorób takich jak afrykański pomór świń w przypadku świń czy grypa ptaków w przypadku drobiu);
- 7) Przepisy o ochronie zwierząt (dobrostan, w tym dobrostan w transporcie i przy uboju) – dodatkowe informacje na temat wymagań w tym zakresie opisane zostały w **załączniku 2**);
- 8) Przepisy o systemie identyfikacji i rejestracji zwierząt - w przypadku bydła, owiec, kóz i świń konieczne jest zgłoszenie przemieszczenia w celu uboju oraz zgłoszenie uboju na terenie gospodarstwa, które należy złożyć w biurze powiatowym Agencji Restrukturyzacji i Modernizacji Rolnictwa albo elektronicznie (za pośrednictwem portalu IRZplus). Posiadacz zwierzęcia oraz osoba dokonująca uboju musi złożyć zgłoszenie w terminie 7 dni od daty zaistnienia zdarzenia / 2 dni od daty zdarzenia w przypadku świń utrzymywanych na obszarze podlegającym ograniczeniom zgodnie z przepisami o *ochronie zdrowia zwierząt oraz zwalczania chorób zakaźnych zwierząt*, np. z uwagi na występowanie afrykańskiego pomoru świń;
- 9) Przepisy o postępowaniu z ubocznymi produktami pochodzenia zwierzęcego (konieczność zabezpieczenia odpowiednich warunków gromadzenia i przechowywania, w tym w odniesieniu do materiału szczególnego ryzyka¹, zapewnienie zagospodarowania przez podmioty uprawnione, jeśli dotyczy).

¹ W przypadku zwierząt **urodzonych w Polsce (oraz innych państwach członkowskich UE o znikomym ryzyku BSE)** materiał szczególnego ryzyka stanowi:
- w odniesieniu do owiec i kóz - czaszka, w tym mózg i oczy, oraz rdzeń kręgowy zwierząt w wieku powyżej 12 miesięcy lub które mają stały siekacz wyrżnięty z dżasia.

Powiadomienie o zamiarze przeprowadzenia uboju cieląt do szóstego miesiąca życia, owiec lub kóz w celu produkcji mięsa przeznaczonego na użytek własny

I. Informacja o zamiarze przeprowadzenia uboju

Imię i nazwisko, miejsce zamieszkania oraz adres posiadacza zwierzęcia:

.....
Imię i nazwisko, miejsce zamieszkania oraz adres podmiotu prowadzącego gospodarstwo:¹⁾

.....
Gatunek zwierząt poddawanych ubojowi:

.....
Liczba zwierząt poddawanych ubojowi:

.....
Numer identyfikacyjny zwierzęcia lub zwierząt poddawanych ubojowi:²⁾

.....
Miejsce uboju:

.....
Termin uboju:

.....
Imię i nazwisko oraz adres osoby uprawnionej do przeprowadzenia uboju:

.....
Inne dane, w tym numer telefonu, przekazującego powiadomienie:

.....
II. Oświadczenie o zagospodarowaniu materiału szczególnego ryzyka

Oświadczam, że pokryję koszty zagospodarowania materiału szczególnego ryzyka dokonanego zgodnie z rozporządzeniem Parlamentu Europejskiego i Rady (WE) nr 999/2001 z dnia 22 maja 2001 r. ustanawiającym zasady dotyczące zapobiegania, kontroli i zwalczania niektórych pasażowalnych gąbczastych encefalopatii (Dz. Urz. WE L 147 z 31.05.2001, str. 1, z późn. zm.; Dz. Urz. UE Polskie wydanie specjalne, rozdz. 3, t. 32, str. 289, z późn. zm.) i rozporządzeniem Parlamentu Europejskiego i Rady (WE) nr 1069/2009 z dnia 21 października 2009 r. określającym przepisy sanitarne dotyczące produktów ubocznych pochodzenia zwierzęcego, nieprzeznaczonych do spożycia przez ludzi, i uchylającym rozporządzenie (WE) 1774/2002 (rozporządzenie o produktach ubocznych pochodzenia zwierzęcego) (Dz. Urz. WE L 300 z 14.11.2009, str. 1, z późn. zm).

III. Informacja o zgłoszeniu mięsa do badania poubojowego

Zgłaszam do badania poubojowego mięso pozyskane / nie zgłaszam do badania poubojowego mięsa pozyskanego³⁾ ze zwierząt poddanych ubojowi w celu produkcji mięsa na użytek własny.

.....
(data i podpis)

¹⁾ Dotyczy uboju zwierząt w gospodarstwie innym niż gospodarstwo, w którym zwierzęta były utrzymywane.

²⁾ Dotyczy cieląt do szóstego miesiąca życia, owiec i kóz, jeżeli z przepisów o systemie identyfikacji i rejestracji zwierząt wynika obowiązek oznakowania zwierzęcia.

³⁾ Niepotrzebne skreślić.

Załącznik 2

Zasady ochrony zwierząt podczas uśmiercania

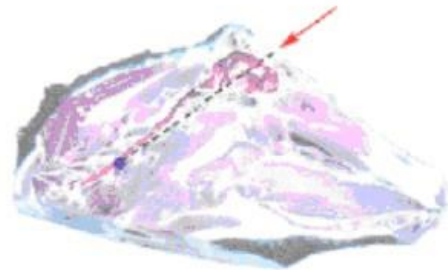
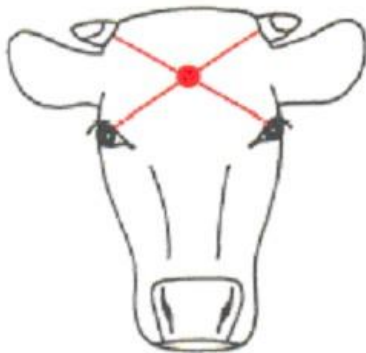
Rozporządzenie Rady 1099/2009 wskazuje dopuszczalne dla poszczególnych gatunków sposoby ogłuszania zwierząt oraz sposób ich wykrwawiania. W przypadku uboju zwierząt gospodarskich możliwe do zastosowania są metody mechaniczne oraz elektryczne.

Metody mechaniczne polegają na wywołaniu uszkodzenia mózgu poprzez uderzenie w głowę powodujące utratę świadomości przez zwierzę.

Najczęściej stosowaną metodą jest użycie urządzenia bolcowego penetrującego.

Poniższe rysunki przedstawiają prawidłową pozycję przyłożenia urządzenia penetrującego do ogłuszania u poszczególnych gatunków zwierząt.

BYDŁO



W przypadku uboju przeżuwaczy o wadze poniżej 10 kg można użyć urządzenia bolcowego niepenetrującego, wówczas optymalnym miejscem przyłożenia jest punkt leżący 3-5 cm powyżej miejsca przyłożenia dla aparatu bolcowego penetrującego, ze względu na to, iż przyłożenie urządzenia poniżej spowoduje osłabienie uderzenia przez zatokę czołową, zaś powyżej przez zgrubienie kostne tylnego grzebienia czołowego.

ŚWINIE

Miejscem przyłożenia jest linia środkowa na poziomie oczu. Strzał powinien być skierowany lekko w dół w linii rdzenia kręgowego



OWCE I KOZY



U owiec i kóz z mocno wyrażonymi rogami urządzenie do ogłuszenia należy przyłożyć z tyłu głowy, strzał w kierunku kąta żuchwy



W przypadku uboju prosiąt, jagniąt i kozłat jako metodę rezerwową można zastosować mocne i precyzyjne uderzenie w głowę.

W przypadku stosowania metody elektrycznej, kontrolę skuteczności ogłuszenia zwierząt prowadzi się na podstawie następujących parametrów:

- zwierzę natychmiast upada i nie próbuje się podnieść,
- ciało i mięśnie zwierzęcia stają się napięte zaraz po strzale,
- ustaje normalny rytm oddychania – może występować oddech przerywany,
- oczy są otwarte, wytrzeszczone, brak ruchów gałek ocznych,
- język jest wiotki,
- po podwieszeniu zwierzę ma głowę zwieszoną prosto do dołu i prosty grzbiet; ogon powinien zwiotczeć i zwisać ku dołowi,

Metody elektryczne polegające na spowodowaniu zaburzenia czynności mózgu poprzez zadziaływanie prądu elektrycznego o określonym natężeniu. Najczęściej stosowane jest ogłuszanie elektrodami przyłożonymi po obydwu stronach głowy pomiędzy oczami i uszami zwierzęcia

Parametry prądu (minimalne natężenie) dla poszczególnych gatunków wynoszą:

- dla świń – 1,3 A,
- dla owiec i kóz – 1,0 A,
- dla bydła do 6 m-cy – 1,25 A,
- dla strusi – od 0,5 A do 1 A.

W przypadku ogłuszania z elektrodami przyłożonymi na głowie i ciele zwierzęcia, urządzenie przykłada się w sposób zapewniający przepływ prądu przez mózg oraz serce:

- w przypadku świń i owiec, właściwym miejscem przyłożenia elektrod do głowy jest miejsce pomiędzy oczami i uszami zwierzęcia, zaś trzecia elektroda przykładana jest do klatki piersiowej,
- w przypadku bydła, przednia elektroda powinna być przyłożona pomiędzy gałkami ocznymi, natomiast tylna pośrodku grzbietu nad sercem,

- alternatywnie, w przypadku bydła można użyć klatki posiadającej elektrody przykładane za uszami zwierzęcia oraz elektrodę typu T, przykładaną do nosa zwierzęcia (pomiędzy śluzawicą a oczami) oraz elektrodę mostkową,

W przypadku stosowania metody mechanicznej, kontrolę skuteczności ogłuszenia zwierząt prowadzi się na podstawie następujących parametrów

- całe ciało zwierzęcia napina się,
- ustaje normalny rytm oddychania – może występować oddech przerywany,
- gałki oczne są nieruchome, bezpośrednio po oszołomieniu zwierzę gwałtownie zamyka oczy, a następnie oczy się otwierają (wytrzeszcz),
- głowa podnosi się, a tylne nogi są zgięte pod ciałem,
- przednie nogi mogą początkowo być ugięte, choć zwykle są wyprostowane,

W przypadku rzeźni prowadzącej **ubój drobiu** do ogłuszenia można stosować metodę mechaniczną lub elektryczną. Poniższe zdjęcie pokazuje zastosowanie urządzenia do ogłuszenia mechanicznego. Należy pamiętać że uderzenie w głowę lub przemieszczenie kręgów szyjnych w rzeźniach może być stosowane jedynie jako metoda rezerwowa i tylko w przypadku drobiu do 5 kg.



Poniżej zdjęcie przedstawiające miejsce przyłożenia elektrod przy metodzie elektrycznej bez użycia kąpieli wodnej.



W rzeźniach najczęściej stosowaną metodą ogłuszania drobiu jest ogłuszanie w kąpeli wodnej. Ptaki zawieszane są na linii ubojowej i ogłuszanie odbywa się w rynnie wypełnionej wodą, w której na dnie znajduje się elektroda. Rynna powinna być skonstruowana w sposób zapobiegający przelewaniu się wody w miejscu wejścia ptaków do rynny oraz posiadać odizolowaną elektrycznie rampę wejściową.



W przypadku stosowania metody elektrycznej u drobiu, kontrolę skuteczności ogłuszenia zwierząt prowadzi się na podstawie następujących parametrów:

- wygięta szyja i głowa skierowana do dołu,
- otwarte oczy,
- skrzydła trzymane blisko ciała,
- sztywno wyprostowane nogi i regularne gwałtowne drgania ciała,
- w przypadku zatrzymania akcji serca: wiotka tusza, brak ruchów oddechowych, brak ruchów trzeciej powieki, rozszerzona źrenica.

Dodatkowo, w przypadku uboju świń i drobiu przepisy dopuszczają także metody gazowe (z użyciem CO₂, lub gazów obojętnych argon, azot).

Należy pamiętać, że urządzenia do ogłuszania stosowane w rzeźni muszą posiadać instrukcje producenta, a urządzenie musi być stosowane i konserwowane zgodnie z tą instrukcją. Ponadto, zawsze podczas uboju musi być dostępne urządzenie zapasowe na wypadek awarii.

Zgodnie z przepisami, wykrwawianie zwierząt musi rozpocząć się natychmiast po ogłuszeniu poprzez nacięcie dwóch tętnic szyjnych lub naczyń je poprzedzających, (w praktyce efektywne wykrwawienie trwa ok. 4 minut, przy czym 60-70% krwi wypływa w ciągu pierwszych 30 sekund); u zwierząt kopytnych najbardziej efektywne jest wkłucie piersiowe we wpuszcie do klatki piersiowej w kierunku serca, w ten sposób otwiera się duże naczynia krwionośne w pobliżu serca. Wkłucia należy dokonywać ostrym nożem o długości ostrza nie mniejszej niż 12 cm. U owiec i kóz oraz drobiu dopuszcza się poprzeczne cięcie przez gardło blisko głowy. Obróbka tuszy możliwa jest dopiero po zakończeniu wykrwawiania po stwierdzeniu śmierci zwierzęcia. Jeżeli podczas wykrwawiania dochodzi do powrotu świadomości, zwierzę powinno zostać ogłuszone ponownie.