



# DZIENNIK URZĘDOWY

## WOJEWÓDZTWA MAŁOPOLSKIEGO

---

Kraków, dnia 13 kwietnia 2021 r.

Poz. 2334

### ROZPORZĄDZENIE WOJEWODY MAŁOPOLSKIEGO

z dnia 12 kwietnia 2021 r.

(nr poz. rej. 10/21)

#### **zmieniające rozporządzenie w sprawie zwalczania wysoce zjadliwej grypy ptaków (HPAI) na terenie powiatu nowosądeckiego i limanowskiego**

Na podstawie art. 46 ust. 3 pkt 1, 2, 3 lit. b, 4, 5a, 7, 8a, 8b, 8f, 8j ustawy z dnia 11 marca 2004 r. o ochronie zdrowia zwierząt oraz zwalczaniu chorób zakaźnych zwierząt (Dz. U. z 2020 r. poz. 1421) zarządza się, co następuje:

§ 1. W rozporządzeniu (nr poz. rej. 8/21) Wojewody Małopolskiego z dnia 31 marca 2021 r. w sprawie zwalczania wysoce zjadliwej grypy ptaków (HPAI) na terenie powiatu nowosądeckiego i limanowskiego (Dz. Urz. Woj. Małopolskiego poz. 1927) wprowadza się następujące zmiany:

1) tytuł rozporządzenia otrzymuje brzmienie:

„w sprawie zwalczania wysoce zjadliwej grypy ptaków (HPAI) na terenie powiatu nowosądeckiego, limanowskiego i miasta Nowy Sącz”;;

2) § 1 otrzymuje brzmienie:

„§ 1. 1. Za obszar zapowietrzony wysoce zjadliwą grypą ptaków (HPAI), zwany dalej „obszarem zapowietrzonym”, uznaje się teren ograniczony:

- 1) od strony północnej: północnymi granicami administracyjnymi miejscowości: Męcina (gm. Limanowa), Kłodne (gm. Limanowa), północną i wschodnią miejscowości Chomranice (gm. Chełmec), wschodnią miejscowości Wola Marcinkowska (gm. Chełmec), północnymi miejscowości: Trzetrzewina (gm. Chełmec), Biczycze Górne (gm. Chełmec), Chełmec (gm. Chełmec);
- 2) od strony wschodniej i południowej: wschodnimi granicami administracyjnymi miejscowości: Chełmec (gm. Chełmec), Mała Wieś (gm. Chełmec), Świniarsko (gm. Chełmec), wschodnią, południową i zachodnią miejscowości Podrzecze (gm. Podegrodzie), południowo-zachodnią miejscowości: Chochorowice (gm. Podegrodzie), Trzetrzewina (gm. Chełmec), południową miejscowości Wysokie (gm. Limanowa), wschodnią miejscowości Długołęka-Świerkla (gm. Podegrodzie), wschodnią i południową miejscowości Mokra Wieś (gm. Podegrodzie), południowymi miejscowości: Owieczka (gm. Łukowica), Jadamwola (gm. Łukowica),
- 3) od strony zachodniej: zachodnią granicą administracyjną miejscowości Jadamwola (gm. Łukowica), zachodnią i północną miejscowości Łukowica (gm. Łukowica), północną miejscowości Stronie (gm. Łukowica), zachodnimi miejscowości: Długołęka-Świerkla (gm. Podegrodzie), Wysokie (gm. Limanowa) i dalej w miejscowości Męcina (gm. Limanowa) w kierunku północno-wschodnim ok. 150 m do ciek w wodnego zlokalizowanego na działce nr 1295/1. Wzdłuż tego ciek w wodnego w kierunku północnym do potoku Smolnik i dalej tym potokiem w kierunku zachodnim ok. 190 m, a następnie ciek w wodnym biegnącym wzdłuż drogi powiatowej nr 1551 K w kierunku północno-

zachodnim do zachodniej granicy administracyjnej miejscowości Męcina i dalej tą granicą w kierunku północnym.

2. Za obszar zagrożony wystąpieniem wysoce zjadliwej grypy ptaków (HPAI), zwany dalej „obszarem zagrożonym”, uznaje się teren ograniczony:

- 1) od strony północnej: północnymi granicami administracyjnymi miejscowości: Jaworzna (gm. Laskowa), Strzeszyce (gm. Laskowa), Ujanowice (gm. Laskowa), Żbikowice (gm. Łososina Dolna), Łososina Dolna (gm. Łososina Dolna), Bilsko (gm. Łososina Dolna),
- 2) od strony wschodniej: wschodnią granicą administracyjną miejscowości: Bilsko (gm. Łososina Dolna), północnymi i wschodnimi miejscowości: Tęgoborze (gm. Łososina Dolna) i Zbyszyce (gm. Gródek nad Dunajcem), wschodnią miejscowości Wola Kurowska (gm. Chełmiec), północną i wschodnią miejscowości Ubiad (Chełmiec), północną miejscowości Klimkówka (gm. Chełmiec), północnymi i wschodnimi miejscowości: Librantowa (gm. Chełmiec) i Boguszowa (gm. Chełmiec), wschodnimi miejscowości: Piątkowa (gm. Chełmiec) i Nowy Sącz, wschodnią i południową miejscowości Kunów (gm. Chełmiec), południowo-wschodnią i południową Nowego Sącza, południową miejscowości Łazy Biegonickie (gm. Stary Sącz), wschodnią i południową miejscowości Myślec (gm. Stary Sącz), wschodnią Starego Sącza (gm. Stary Sącz);
- 3) od strony południowej: południowymi granicami miejscowości: Stary Sącz (gm. Stary Sącz), Moszczenica Niżna (gm. Stary Sącz), Gołkowice Górne (gm. Stary Sącz), Kadcza (gm. Łącko), Jazowsko (gm. Łącko), Maszkowice (gm. Łącko), Łącko (gm. Łącko) i Czerniec (gm. Łącko),
- 4) od strony zachodniej: zachodnimi granicami miejscowości: Czerniec (gm. Łącko), Zagorzyn (gm. Łącko), Wola Kosnowa (gm. Łącko), Młyńczyska (gm. Łukowica), Roztoka (gm. Łukowica), Siekierzyna (gm. Limanowa), Mordarka (gm. Limanowa), Jaworzna (gm. Laskowa).

3. Obszary, o którym mowa w ust. 1 i 2, określa mapa stanowiąca załącznik do rozporządzenia.”;

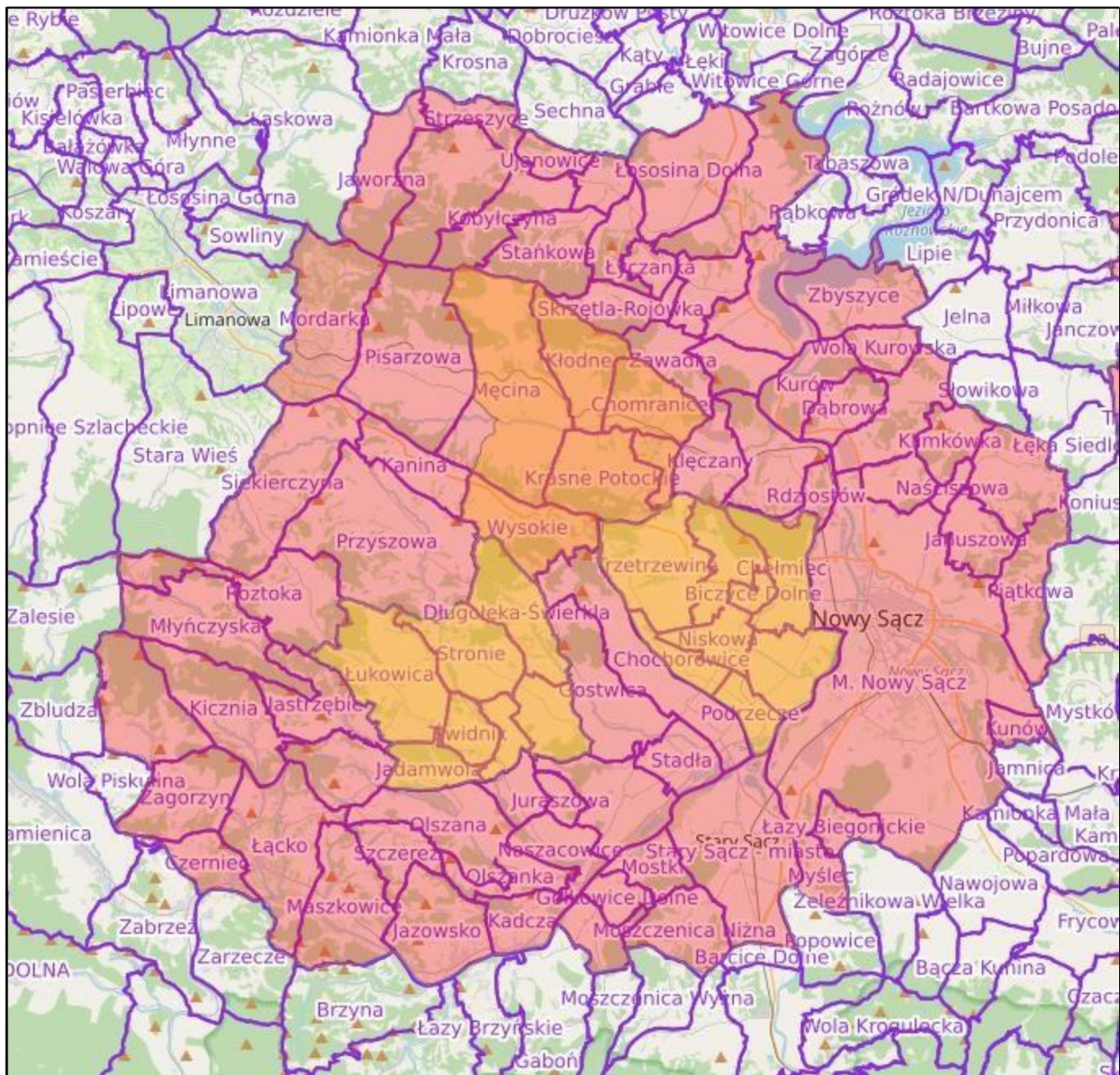
3) § 6 otrzymuje brzmienie:



„§ 6. Wykonanie rozporządzenia powierza się właściwym miejscowo ze względu na obszar opisany w §1: powiatowym lekarzom weterynarii, starostom, burmistrzom, wójtom, powiatowym komendantom policji, powiatowym inspektorom sanitarnym, zarządom okręgowym Polskiego Związku Łowieckiego, Regionalnej Dyrekcji Lasów Państwowych w Krakowie, Małopolskiemu Wojewódzkiemu Inspektorowi Transportu Drogowego oraz zarządom dróg.”.

**§ 2.** Rozporządzenie wchodzi w życie z dniem podania do wiadomości publicznej w sposób zwyczajowo przyjęty na terenie miejscowości wchodzących w skład obszarów, o których mowa w § 1 i podlega ogłoszeniu w Dzienniku Urzędowym Województwa Małopolskiego.

Wojewoda Małopolski  
**Łukasz Kmita**

Załącznik  
do rozporządzenia (nr poz. rej. 10/21)  
Wojewody Małopolskiego  
z dnia 12 kwietnia 2021 roku



-  obszar zapowietrzony
-  obszar zagrożony