



DZIENNIK URZĘDOWY

WOJEWÓDZTWA MAŁOPOLSKIEGO

Kraków, dnia 25 marca 2021 r.

Poz. 1746

ROZPORZĄDZENIE WOJEWODY MAŁOPOLSKIEGO z dnia 24 marca 2021 r. (nr poz. rej. 6/21)

w sprawie zwalczania wysoce zjadliwej grypy ptaków (HPAI) na terenie powiatu gorlickiego i nowosądeckiego

Na podstawie art. 46 ust. 3 pkt 1, 2, 3lit. b, 4, 5a, 7, 8a, 8b, 8f, 8j ustawy z dnia 11 marca 2004 r. o ochronie zdrowia zwierząt oraz zwalczaniu chorób zakaźnych zwierząt (Dz.U. z 2020 r. poz.1421) zarządza się, co następuje:

§ 1.1. Za obszar zapowietrzony wysoce zjadliwą grypą ptaków (HPAI), zwany dalej obszarem zapowietrzonym, uznaje się teren obejmujący w powiecie gorlickim w gminie Gorlice miejscowość Bielanka, w gminie Ropa miejscowość Łosie w gminie Uście Gorlickie miejscowość Kunkowa.

2. Za obszar zagrożony wystąpieniem wysoce zjadliwej grypy ptaków (HPAI), zwany dalej obszarem zagrożonym, uznaje się teren obejmujący:

1) w powiecie gorlickim:

- a) w gminie Gorlice miejscowości: Gorlice, Szymbark, Bystra, Ropica Polska, Dominikowice, Stróżówka,
- b) w gminie Łużna miejscowość Bieśnik,
- c) w gminie Ropa miejscowości: Ropa, Klimkówka,
- d) w gminie Sękowa miejscowości: Siary, Owczary, Sękowa, Męcina Mała, Ropica Górna, Małastów,
- e) w gminie Uście Gorlickie miejscowości: Nowica, Smerekowiec, Kwiaton, Uście Gorlickie, Stawisza, Śnietnica, Czarna, Brunary;

2) w powiecie nowosądeckim, w gminie Grybów miejscowości: Wawrzka, Florynka, Gródek, Wyskitna, Kąclowa.

3. Obszary, o którym mowa w ust. 1 i 2, określa mapa stanowiąca załącznik do rozporządzenia.

§ 2. 1. Na obszarze zapowietrzonym, o którym mowa w § 1 ust. 1 nakazuje się:

1) podjęcie działań, w celu zabezpieczenia gospodarstwa przed przenikaniem czynnika zakaźnego, poprzez:

- a) niezwłoczne czyszczenie i odkażanie środków transportu i sprzętu wykorzystywanych do transportu drobiu lub innych ptaków, ich mięsa, paszy, ściółki lub nawozów naturalnych, innych środków transportu wjeżdżających do gospodarstwa lub z niego wyjeżdżających oraz innych przedmiotów lub substancji, które mogły zostać skażone wirusem wysoce zjadliwej grypy ptaków;
- b) oczyszczanie, odkażanie, deratyzację i dezynsekcję miejsc przebywania drobiu i innych ptaków utrzymywanych w obrębie gospodarstwa;

2) poszukiwanie padłych ptaków.

2. Na obszarze zapowietrzonym, o którym mowa w § 1 ust. 1 zakazuje się:

- 1) przemieszczania lub obrotu zwierzętami niektórych gatunków, zwłokami zwierzęcymi, produktami, surowcami i produktami rolnymi lub paszami oraz innymi przedmiotami, które mogą spowodować szerzenie się choroby zakaźnej zwierząt, w tym:
 - a) przemieszczania do i z gospodarstwa drobiu lub innych ptaków oraz ssaków utrzymywanych w gospodarstwach bez zgody właściwego miejscowo powiatowego lekarza weterynarii;
 - b) wywożenia lub rozrzucania ściółki, pomiotu, obornika lub innych nawozów naturalnych;
 - c) przemieszczania i transportu drobiu lub innych ptaków, w tym piskląt jednodniowych, drobiu odchowanego do rozpoczęcia nieśności, a także ich zwłok i jaj z gospodarstw znajdujących się na obszarze zapowietrzonym bez zgody właściwego miejscowo powiatowego lekarza weterynarii;
 - d) transportu mięsa drobiowego z rzeźni, zakładów rozbioru oraz chłodni bez zgody właściwego miejscowo powiatowego lekarza weterynarii;
 - e) targowiskowej sprzedaży mięsa drobiowego, mięsa ptaków łownych oraz jaj konsumpcyjnych i wylęgowych;
 - f) wypuszczania drobiu lub innych ptaków w celu odtworzenia zasobów ptactwa łownego bez zgody właściwego miejscowo powiatowego lekarza weterynarii.
- 2) organizowania lotów treningowych i lotów konkursowych gołębi w okresie obowiązywania rozporządzenia;
- 3) organizowania polowań i odłowów ptactwa dzikiego w okresie obowiązywania rozporządzenia.

§ 3. 1. Na obszarze zagrożonym, o którym mowa w § 1 ust. 2 nakazuje się:

- 1) podjęcie działań, w celu zabezpieczenia gospodarstwa przed przenikaniem czynnika zakaźnego, poprzez niezwłoczne czyszczenie i odkażanie środków transportu i sprzętu wykorzystywanych do transportu drobiu lub innych ptaków, ich mięsa, paszy, ściółki lub nawozów naturalnych oraz innych przedmiotów lub substancji, które mogły zostać skażone wirusem wysoce zjadliwej grypy ptaków;
- 2) karmienie i pojenie drobiu oraz ptaków utrzymywanych w sposób zabezpieczający paszę i wodę przed dostępem ptaków dzikich.

2. Na obszarze zagrożonym, o którym mowa w § 1 ust. 2 zakazuje się:

- 1) przemieszczania lub obrotu zwierzętami niektórych gatunków, zwłokami zwierzęcymi, produktami, surowcami i produktami rolnymi lub paszami oraz innymi przedmiotami, które mogą spowodować szerzenie się choroby zakaźnej zwierząt, w tym:
 - a) przemieszczania do i z gospodarstwa drobiu lub innych ptaków oraz ssaków utrzymywanych w gospodarstwach bez zgody właściwego miejscowo powiatowego lekarza weterynarii;
 - b) wywożenia lub rozrzucania ściółki, pomiotu, obornika lub innych nawozów naturalnych;
 - c) przemieszczania i transportu drobiu lub innych ptaków, w tym piskląt jednodniowych, drobiu odchowanego do rozpoczęcia nieśności, a także ich zwłok i jaj z gospodarstw znajdujących się na obszarze zapowietrzonym bez zgody właściwego miejscowo powiatowego lekarza weterynarii;
 - d) przemieszczania drobiu, w tym drobiu odchowanego do rozpoczęcia nieśności i piskląt jednodniowych oraz jaj do gospodarstw, rzeźni, zakładów pakowania jaj, zakładów wytwarzających lub przetwarzających produkty jajeczne znajdujących się poza obszarem zagrożonym bez zgody właściwego miejscowo powiatowego lekarza weterynarii.
 - e) transportu mięsa drobiowego z rzeźni, zakładów rozbioru oraz chłodni bez zgody właściwego miejscowo powiatowego lekarza weterynarii;
 - f) targowiskowej sprzedaży mięsa drobiowego, mięsa ptaków łownych oraz jaj konsumpcyjnych i wylęgowych;
 - g) wypuszczania drobiu lub innych ptaków w celu odtworzenia zasobów ptactwa łownego bez zgody właściwego miejscowo powiatowego lekarza weterynarii.
- 2) organizowania lotów treningowych i lotów konkursowych gołębi w okresie obowiązywania rozporządzenia;

3) organizowania polowań i odłowów ptactwa dzikiego w okresie obowiązywania rozporządzenia.

§ 4. 1. Nakazuje się oznakowanie obszaru zapowietrzonego i zagrożonego, o których mowa w § 1, poprzez ustawienie na zewnętrznej granicy tych obszarów tablic ostrzegawczych z czarnym napisem na żółtym tle o następującej treści:

- 1) „UWAGA! WYSOCE ZJADLIWA GRYPA PTAKÓW OBSZAR ZAPOWIETRZONY”;
- 2) „UWAGA! WYSOCE ZJADLIWA GRYPA PTAKÓW OBSZAR ZAGROŻONY”.

2. Tablice i napisy mają mieć takie wymiary, aby były czytelne z odległości co najmniej 100 metrów, oznakowane w sposób trwały, nie podlegający działaniu czynników atmosferycznych.

3. Tablice należy umieścić na ustalonych przez właściwe organy drogach publicznych lub drogach wewnętrznych.

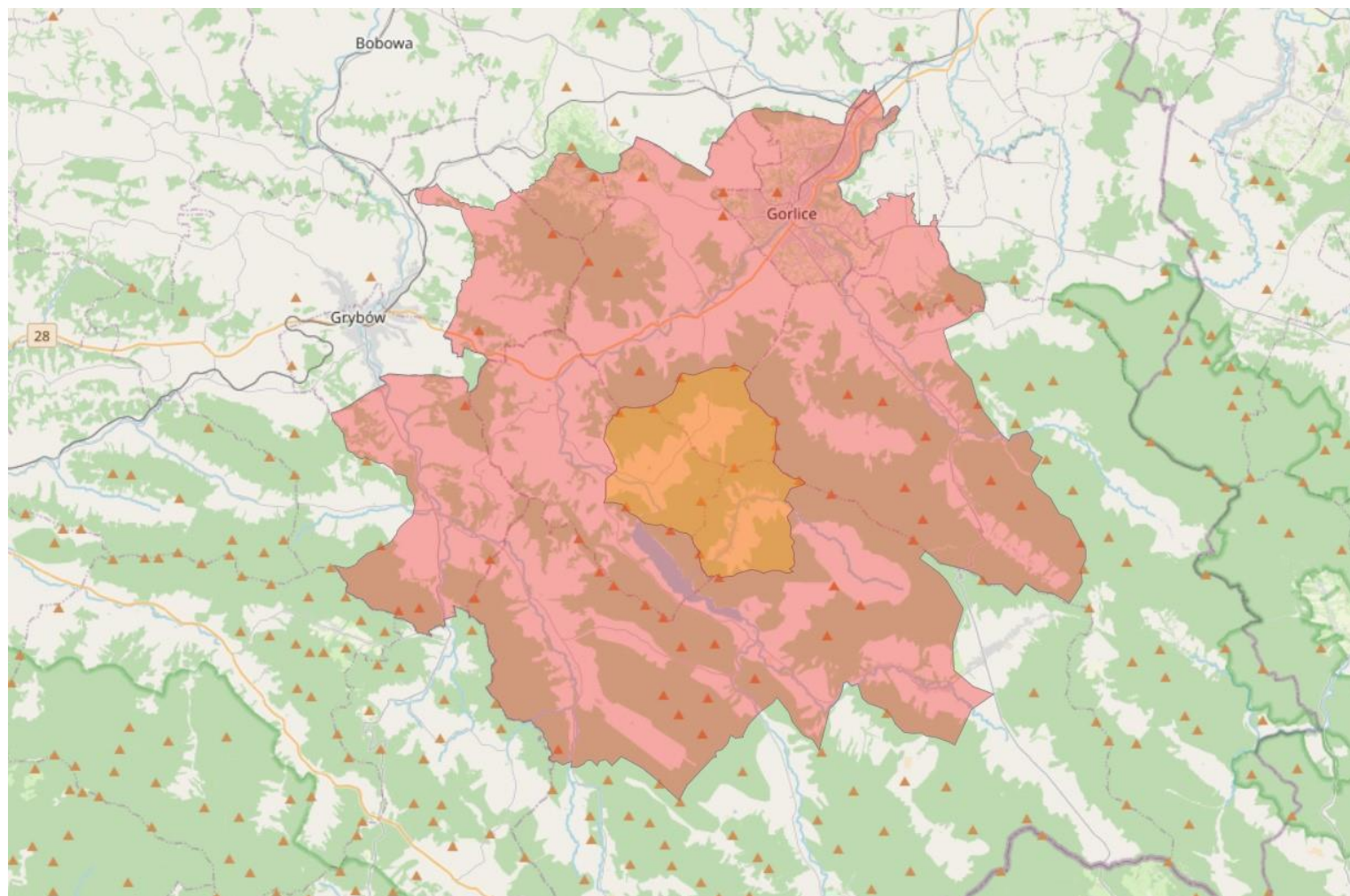
§ 5. Nakazuje się posiadaczom zwierząt zgłaszanie miejsc, w których przebywają zwierzęta z gatunków wrażliwych na wirusa grypy ptaków właściwemu terytorialnie powiatowemu lekarzowi weterynarii.


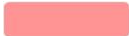
§ 6. Wykonanie rozporządzenia powierza się: właściwym miejscowo powiatowym lekarzom weterynarii, staroście, burmistrzowi, wójtowi gminy właściwemu ze względu na obszar opisany w §1, właściwym miejscowo komendantom policji, właściwym miejscowo komendantom powiatowej Państwowej Straży Pożarnej, nadleśniczym Powiatowego Gospodarstwa Leśnego Lasy Państwowe na obszarze w zarządzie Państwowego Gospodarstwa Leśnego Lasy Państwowe ze względu na obszar opisany w §1 oraz zarządcom dróg ze względu na obszar opisany w §1.

§ 7. Rozporządzenie wchodzi w życie z dniem podania do wiadomości publicznej w sposób zwyczajowo przyjęty na terenie miejscowości wchodzących w skład obszarów, o których mowa w § 1 i podlega ogłoszeniu w Dzienniku Urzędowym Województwa Małopolskiego.

Wojewoda Małopolski
Łukasz Kmita

Załącznik
do rozporządzenia (nr poz. rej. 6/21)
Wojewody Małopolskiego
z dnia 24 marca 2021 roku



-  obszar zapowietrzony
-  obszar zagrożony